



## Intelligence artificielle et travail

### Programme du cycle de séminaires 2024

L'introduction, le déploiement et l'usage de systèmes d'intelligence artificielle dans les entreprises et les administrations soulèvent des questions complexes et centrales pour les organisations et les activités de travail. Les interrogations sont fortes en termes de quantité d'emploi notamment. Mais des problématiques relatives à l'activité, à l'organisation et aux conditions de travail émergent également. Il s'agit de questionnements relatifs :

- au contenu et à la qualité du travail, à la composition des milieux de travail ou aux processus de décision et de production ;
- à des dimensions techniques et organisationnelles : les équipements, la formation, l'exposition aux risques mais aussi l'innovation, l'accompagnement des transformations, l'autonomie et le sens au travail ;
- aux relations sociales : les responsabilités, la cohésion des collectifs de travail, etc.

Parce que le déploiement et l'usage de l'IA remettent sur le métier le sujet de la performance au travail, ils appellent de la part de tous les acteurs du monde du travail dialogue, orientations et actions stratégiques. Relier les modèles d'affaires et les équilibres économiques aux réflexions sur les régimes de travail, les compétences professionnelles et les conditions de travail devient dans ce cadre un enjeu majeur.

Un premier séminaire permettra de mieux comprendre de quoi on parle lorsqu'il est question d'IA et de travail, et d'éclairer les grands enjeux associés à cette nouvelle transformation numérique des milieux de travail. Si le sujet de l'introduction, du déploiement, et de l'usage de l'IA dans les milieux de travail n'est pas nouveau, l'arrivée fulgurante de l'IA générative est, elle, plus récente. Elle réactualise les promesses et les menaces liées à l'automatisation et aux systèmes dits « autonomes ». Pour ne pas s'engager dans des lectures a priori positives ou négatives de l'IA, nous chercherons à mieux caractériser les technologies elles-mêmes ainsi que les implications de leurs usages du point de vue des organisations et de l'évolution des conditions de travail.

10 octobre  
2024  
9h30 - 17h30

Un second séminaire cherchera à mieux comprendre les façons dont les applications d'IA générative sont plus ou moins domestiquées par les organisations et les travailleurs, et les manières dont ces IA participent à des évolutions des pratiques et relations professionnelles, managériales, commerciales. Le séminaire permettra de faire le point sur des travaux récents, et d'apporter des éclairages sur les enjeux d'autonomie, les questions d'éthique et les capacités d'action des travailleurs et des organisations face à l'IA.

03 décembre  
2024  
9h30 - 17h30

04 février  
2025  
9h30 - 17h30

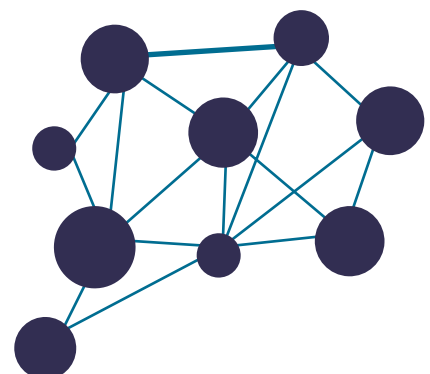
Enfin, un dernier séminaire prendra explicitement pour thème les enjeux de régulation du déploiement et des usages de l'IA dans les milieux de travail. Il cherchera à identifier les pratiques en la matière, notamment sur les plans réglementaires et éthiques. Mais il cherchera également à interroger les limites des modes de régulation d'ores et déjà mis en pratique ou envisagés. Il permettra donc de mieux comprendre pourquoi négocier la gestion algorithmique au travail, comment améliorer le dialogue social sur l'IA au travail, ainsi que sur la façon dont ces technologies peuvent nous contrôler et dont les organisations, les travailleurs et leurs représentants peuvent les contrôler.

Chacun de ces séminaires s'appuiera sur des travaux français mais aussi internationaux.

Ce cycle de séminaires s'inscrit dans la suite des travaux engagés par l'Anact sur les transformations numériques depuis quelques années. Il prolonge les réflexions amorcées dans le cadre de l'AMI (appel à manifestation d'intérêt) Dialogue Social Technologique, nourrit l'action du Plan Santé au Travail sur le sujet et offre des points d'appui pour alimenter la déclinaison en France des accords européens sur la transformation numérique des entreprises et des administrations.

- Ce cycle est conçu et organisé avec l'appui de l'Organisation Internationale du Travail.
- Il se déroulera exclusivement en ligne.
- Une interprétation français-anglais est prévue.

S'inscrire aux séminaires : <https://vu.fr/YmUjW>



# Séminaire 1 : Intelligence artificielle, de quoi parle-t-on ?

## Quels sont les enjeux pour les milieux de travail ?

### Introduction - 9h30/9h45

- L'Agence nationale pour l'amélioration des conditions de travail (Anact)
- L'Organisation internationale du travail (OIT)

### Présentation - 9h45/10h30

*L'intelligence artificielle : promesses et menaces pour l'avenir du travail* - Uma Rani, OIT

> Discussion - 10h30/10h50

### Pause - 10h50/11h00

### Présentation - 11h/11h45

*Façonner l'intelligence artificielle : mythe ou réalité pour les collectifs de travail ?* - Pauline Gourlet, Médialab Sciences-po Paris

> Discussion - 11h45/12h05

### Déjeuner - 12h05/14h

### Présentation - 14h/14h45

*L'(in)explicabilité des boîtes noires de l'IA est-elle seulement un enjeu de nature technologique ?*  
- Moustafa Zouinar, Cnam

> Discussion - 14h45/15h05

### Pause - 15h05/15h15

### Présentation - 15h15/16h

*La précarité de la chaîne de valeur de l'IA : quelle place pour les travailleurs du Sud Global ?*  
- Clément Leludec, Centre d'Études et de Recherches de Sciences Administratives et Politiques (CERSA) de l'Université Paris Panthéon-Assas

> Discussion - 16h/16h20

### Regards croisés des acteurs du dialogue social - 16h20/17h

- Un représentant d'un syndicat de salariés
- Un représentant d'un syndicat d'employeurs
- Maxime Pradier, DGT

### Conclusion - 17h/17h15

- Anact
- OIT

## Biographie des intervenants

Uma Rani



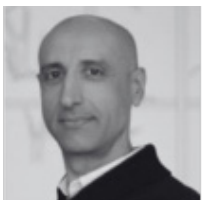
Uma Rani est économiste principale au département de la recherche du Bureau international du travail. Économiste du développement de formation, elle a mené des recherches sur l'économie informelle, les salaires minimums, la pauvreté et les questions d'inégalité, en mettant l'accent sur le genre. Depuis 2016, elle travaille sur les transformations numériques dans le monde du travail, où elle tente d'explorer comment les institutions sociales et du travail pourraient être renforcées pour lutter contre les inégalités économiques et sociales. Elle a coordonné le rapport phare de l'OIT intitulé « Perspectives sociales et de l'emploi dans le monde 2021 » : Le rôle des plateformes numériques de travail dans la transformation du monde du travail » et a coécrit un rapport récent sur les "Pratiques de gestion algorithmique dans les lieux de travail ordinaires : études de cas dans les domaines de la logistique et des soins de santé".

Pauline Gourlet



Actuellement chercheuse associée au médialab de Sciences Po, Pauline Gourlet travaille à l'intersection de la recherche en design, de l'ergonomie et des STS (études des sciences et des technologies). Ses travaux portent sur le développement situé de dispositifs numériques et plus particulièrement à leurs effets sur l'action collective et les processus décisionnels. Elle développe une approche de recherche-action et expérimente des dispositifs d'enquêtes participatives, plaçant les pratiques collectives de documentations et de description au centre de ces recherches. A partir de terrains variés de l'école primaire aux Nations-Unies elle développe des analyses qui tentent de pluraliser et de politiser les problèmes de la numérisation et du calcul.

Moustafa Zouinar



Professeur associé en ergonomie au Cnam (CRTD) et chercheur dans le département de sciences humaines et sociales (SENSE) d'Orange, Moustafa Zouinar mène des recherches sur les usages et la conception de technologies et services numériques, ainsi que sur l'interaction humain-machine, dans différents contextes (travail, vie quotidienne). Actuellement, ces travaux sont centrés sur l'Intelligence Artificielle.

Clément Leludec



Clément Leludec est titulaire d'un doctorat en sociologie de l'Institut Polytechnique de Paris. Ses recherches portent sur les chaînes de sous-traitance du travail d'IA entre la France et le continent africain. Il est actuellement chercheur postdoctoral au Centre d'Études et de Recherches de Sciences Administratives et Politiques (CERSA) de l'Université Paris Panthéon-Assas. Il travaille sur la gouvernance des plateformes numériques.

# Séminaire 2 : Les IA génératives au travail : de l'ensauvagement des pratiques à la domestication des usages ?

## Introduction - 9h45

- Anact - Vincent Mandinaud
- OIT - Cyril Cosme

## Présentation - 10h00/10h45

*Quels effets potentiels des IA génératives sur la quantité et la qualité des emplois ?* - Janine Berg, OIT

> Discussion - 10h45/11h05

## Pause - 11h05/11h20

## Présentation - 11h20/12h05

*L'IA est-elle (enfin) employable ?* - Yann Ferguson, INRIA

> Discussion - 12h05/12h25

## Déjeuner - 12h25/14h

## Présentation - 14h/14h45

*IA Générative dans l'éducation : quels transformations et défis professionnels ?* - Lyse Langlois, OBVIA

> Discussion - 14h45/15h05

## Pause - 15h05/15h15

## Présentation - 15h15/16h

*Quels sont les enjeux éthiques et politiques de l'algorithmisation des activités professionnelles ?* - Thierry Ménissier, UGA

> Discussion - 16h/16h20

## Regards croisés des acteurs du dialogue social - 16h20/17h

- Franca Salis-Madinier, CDFT-Cadres
- Ludovic de Carcouet, MEDEF Vendée
- Magali Bounaix, DGEFP

> Discussion - 17h/17h15

## Conclusion - 17h/17h15

- Anact - Vincent Mandinaud
- OIT - Cyril Cosme

## Biographie des intervenants

Janine Berg

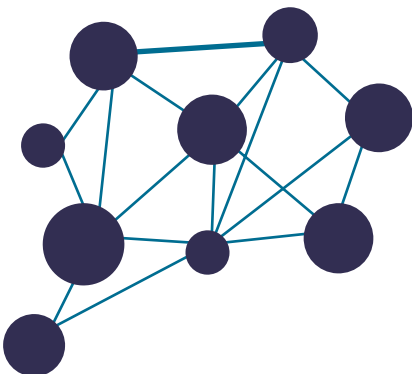


Janine Berg est économiste principale et chef de l'Unité des institutions du travail efficaces à l'Organisation internationale du travail (OIT) à Genève, en Suisse. Depuis qu'elle a rejoint l'OIT en 2002, elle a mené des recherches sur les effets économiques et sociaux de la législation du travail et a fourni une assistance technique aux mandats de l'OIT sur les politiques de création d'emplois et d'amélioration des conditions de travail. Elle est l'auteur de plusieurs ouvrages et de nombreux articles sur l'emploi, les institutions du marché du travail et la transformation numérique du travail. Elle a obtenu son doctorat en économie à la New School for Social Research de New York, aux États-Unis.

Yann Ferguson



Yann Ferguson est sociologue à Inria et directeur scientifique du LaborIA, programme de recherche sur les effets de l'IA sur l'emploi, le travail et les organisations mené en partenariat avec le Ministère du Travail et de l'Emploi. Dédiés à l'accompagnement des politiques publiques, ses travaux s'intéressent aux situations de travail qui intègrent l'IA autour de plusieurs enjeux: la transformation des métiers, les conditions de travail, le management, l'inclusion, le dialogue social. Il accompagne également plusieurs entreprises et pays sur les enjeux éthiques de l'IA. Lauréat 2018 de la Fondation pour les Sciences Sociales, il est selon l'Usine Nouvelle une des 100 français qui font avancer l'IA en France et dans le monde.



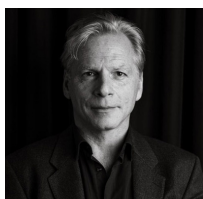
## Biographie des intervenants (suite)

Lyse Langlois



Lyse Langlois (Ph.D.) est directrice générale de l'Observatoire international sur les impacts sociaux et éthiques de l'IA et du numérique (OBVIA). Elle est professeure titulaire au département des relations industrielles depuis 2002 en gestion des ressources humaines, éthique au travail et professionnalisme au sein de la faculté des sciences sociales de l'Université Laval. Elle a été directrice de l'Institut d'éthique appliquée (IDEA) pendant sept ans. Elle est également chercheuse régulière au Centre de recherche interuniversitaire sur la mondialisation du travail (CRIMT). Lyse Langlois a reçu en octobre 2018 le prix Willower Award of Excellence pour la nature exceptionnelle de sa contribution scientifique dans le domaine théorique et pratique sur le raisonnement éthique et la prise de décision, prix américain. Elle a plusieurs publications à son actif dans le domaine de l'éthique et des impacts sociétaux de l'IA.

Thierry Ménissier



Thierry Ménissier est Professeur des Universités (classe exceptionnelle 2ème échelon) en philosophie politique à l'Université Grenoble Alpes. Il est titulaire de l'agrégation externe de philosophie (1990). Après avoir obtenu deux Diplômes d'Etudes Approfondies (épistémologie/Paris I Panthéon-Sorbonne, 1990, et études politique/Ecole des Hautes Etudes en Sciences Sociales Paris, 1995), il a soutenu en 2000 une thèse de doctorat en études politiques à l'EHESS Paris qui portait sur « Le problème de l'histoire dans la pensée politique de Machiavel », et une Habilitation à Diriger les Recherches en science politique (spécialités théorie politique et histoire des idées politiques) à l'Institut d'Etudes Politiques de Grenoble en 2008.

Il est actuellement directeur adjoint de l'Ecole Doctorale de Philosophie n°487 (Lyon-Grenoble), dont il dirige l'antenne grenobloise. Il dirige ou codirige actuellement deux programmes de recherche. D'une part, il est depuis 2019 responsable de la chaire « éthique & IA » au sein de l'institut multidisciplinaire en intelligence artificielle de Grenoble (MIAI, financement ANR PIA / France 2030). D'autre part, il est depuis 2022 coresponsable du projet TIQuA intégré à la fédération grenobloise des sciences quantiques (QuantAlps), destiné à évaluer l'apport des innovations quantiques aux sociétés contemporaines (Cross Disciplinary Project, financé par l'Idex « UGA université de l'innovation »).

## Biographie des intervenants (suite)

Franca Salis-Madinier



Franca Salis-Madinier est depuis septembre 2023 membre de la Commission interministérielle sur l'IA qui a remis un rapport au gouvernement sur les IA et les IA génératives. Elle est membre du Comité économique et social européen (CESE) et vice-présidente au sein de son groupe « travailleurs ». Salariée d'Orange, elle est Secrétaire nationale de la CFDT Cadres en charge de l'Europe, du numérique, de l'Intelligence artificielle et de la protection des lanceurs d'alerte. Elle est l'auteure du livre « Guide de l'intelligence artificielle au travail/ Vos droits face aux algorithmes », publié en Janvier 2022 par les Éditions Eyrolles. <https://www.eyrolles.com/Entreprise/Livre/le-guide-de-l-intelligence-artificielle-au-travail-9782416004766/>

Magali Bounaix



Magali Bounaix exerce depuis une vingtaine d'années des fonctions de mise en œuvre et de pilotage des politiques publiques d'emploi et de formation professionnelle au sein du ministère du travail, au niveau national et au sein des services déconcentrés.

Depuis novembre 2023, elle est adjointe à la Mission Anticipation Développement de l'emploi et des Compétences à la Délégation Générale à l'Emploi et à la Formation Professionnelle (DGEFP). Elle copilote, aux côtés d'Inria, le Laboria, laboratoire de recherche action dédié aux impacts de l'IA dans le monde du travail.



# Séminaire 3 : Réguler le déploiement et l'usage de l'IA dans les milieux de travail : mission impossible ?

## Introduction - 9h30

- Vincent Mandinaud - Anact
- Cyril Cosme - OIT

## Présentation - 9h45/10h30

*IA et travail : quels droits, quels travailleurs, dans quels usages ?* - Grégoire Loiseau, Université Paris 1 Panthéon-Sorbonne

> Discussion - 10h30/10h50

## Pause - 10h50/11h00

## Présentation - 11h00/11h45

*Transformer le dialogue social autour de l'IA pour améliorer sa régulation : pourquoi et comment ?* - Pierrette Howayek, Université Paris 1 Panthéon-Sorbonne et Odile Chagny, IRES

> Discussion - 11h45/12h25

## Déjeuner - 12h05/14h00

## Présentation - 14h00/14h45

*Management algorithmique et surveillance au travail : apports et limites de la directive plateforme ?* - Valerio de Stefano, Osgoode Hall Law School, Toronto, Canada

> Discussion - 14h45/15h05

## Pause - 15h05/15h15

## Présentation - 15h15/16h00

*Réaliser le travail décent dans l'économie des plateformes : quels sont les objectifs de la prochaine négociation à l'OIT ?* - Philippe Marcadent (OIT)

> Discussion - 16h00/16h20

## Regards croisés des acteurs du dialogue social - 16h20/17h00

- Nicolas Blanc, CFE-CGC
- Éric Chevée, CPME
- Eloy Dorado, DGT

## Conclusion - 17h00/17h15

- Cyril Cosme - OIT
- Vincent Mandinaud - Anact

## Biographie des intervenants

Grégoire Loiseau



Grégoire Loiseau est Professeur à l'Université Paris 1 Panthéon-Sorbonne. Ancien vice-président de l'Université et ancien directeur de l'École de droit de la Sorbonne, il dirige le master 2 Juristes de droit social. Spécialiste de droit du travail et généraliste de droit civil, il s'intéresse depuis plusieurs années aux problématiques du numérique et de l'intelligence artificielle. Auteur et co-auteur de nombreux ouvrages en droit des contrats, en droit des personnes et en droit du travail, il a codirigé un ouvrage collectif sur le droit de l'intelligence artificielle (Lextenso, 2e éd., 2022 ; 3e éd. en cours). Il a écrit plusieurs articles sur le droit du travail et l'intelligence artificielle.

Pierrette Howayeck



Pierrette Howayeck est docteur en sciences de gestion au sein de l'IAE Paris Sorbonne (Université Paris 1 Panthéon Sorbonne) et membre de la Chaire Transformation et Régulation de la Relation de Travail. Ses travaux de recherche portent sur les processus d'apprentissage dans les organisations syndicales face à un objet complexe et prennent notamment appui sur le cas de la gestion algorithmique du personnel.

Odile Chagny



Odile Chagny est économiste. Depuis une quinzaine d'année, elle travaille au service des acteurs syndicaux et des représentants du personnel. Depuis l'IRES, l'institut au service des organisations syndicales, elle a fondé et co-anime le réseau Sharers & Workers, une démarche de connexion d'acteurs autour des enjeux de recomposition du travail liés à la transformation digitale et en particulier l'économie des plateformes, de la donnée et de l'IA. Ce réseau est actif en France depuis 2015 et à l'échelle européenne depuis 2018. Ses travaux portent principalement sur la co-production et l'élaboration de pratiques innovantes en matière de dialogue social.

Valerio de Stefano



Valerio De Stefano, PhD, est Professeur des universités, spécialisé en droit, à Osgoode Hall Law School (Toronto, Canada) et titulaire de la Chaire de recherche du Canada sur l'innovation, le droit et la société. Auparavant, il a été professeur de droit du travail BOFZAP à la KU Leuven et fonctionnaire de l'Organisation Internationale du Travail. Ses travaux portent sur le travail de plateforme, l'intelligence artificielle et la protection des travailleurs/euses, avec nombreuses publications et contributions à des discussions politiques. Il a reçu plusieurs bourses et prix de recherche, et son travail a été cité par des tribunaux, des décideurs politiques et des médias dans le monde entier. Il est directeur du Comparative Labor Law & Policy Journal.

## Biographie des intervenants

Philippe Marcadent



Philippe Marcadent est le chef du service « Service des marchés du travail inclusifs, des relations professionnelles et des conditions de travail » du Bureau international du travail à Genève. Ce service couvre un large éventail de sujets, notamment les salaires et les revenus, les relations de travail et la négociation collective, le temps de travail, les relations contractuelles, la protection de l'emploi, l'économie numérique, le travail domestique et l'informalité/travail non déclaré. Au cours de sa carrière, il a travaillé sur plusieurs sujets, notamment le développement des entreprises, l'extension de la sécurité sociale et la protection du travail dans toutes les régions du monde. Il a publié de nombreux ouvrages dans les domaines du financement, de l'organisation des travailleurs, de la lutte contre la pauvreté, de l'extension de la protection sociale, des conditions de travail et de la formalisation de l'économie informelle.

Nicolas Blanc



Nicolas Blanc est secrétaire national CFE-CGC à la transition économique. Il fait partie du Partenariat Mondial de l'Intelligence Artificielle dans le groupe du futur du travail. Ancien expert pour la commission européenne sur la digitalisation, il est membre de l'observatoire des politiques de l'IA de l'OCDE.

Éric Chevée



Éric Chevée est chef d'entreprise à Chartres, Président fondateur de la Confédération des PME (CPME) d'Eure-et-Loir de 1995 à 2013, il est nommé vice-président de la CPME Nationale, chargé des affaires sociales en février 2019 par François Asselin. À ce titre, il conduit les délégations Cpme de négociation des Accords Nationaux Interprofessionnels (encadrement, télétravail, santé au travail, transition écologique et dialogue social, paritarisme, branche ATMP, Partage de la valeur, Agirc-Arrco, assurance chômage..). Il est membre du conseil d'orientation des retraites depuis mars 2019.

Eloy Dorado



Eloy Dorado, administrateur général de l'État, chargé de mission auprès du directeur général du travail en charge des sujets de veille et de prospective, rapporteur du comité interministériel sur l'intelligence artificielle et ancien responsable de plusieurs services déconcentrés (ministères sociaux et économiques et financiers : DIRECCTE et DREETS et ministère de la justice – protection judiciaire de la jeunesse) dans la Somme, en région Île-de-France et Outre-Mer et Grand Est. Anciennement directeur de projet pour la transformation de l'AFPA d'association en agence nationale pour la formation professionnelle des adultes.